



Уральский испытательный центр сельскохозяйственной техники (УИЦ СХТ) был создан при Челябинском государственном агроинженерном университете в июне 2003 года по согласованию с Минсельхозом России.

Основная цель - обеспечение полноценных испытаний и оценки качества сельскохозяйственной техники, производимой на предприятиях области, ввозимой из других регионов России и из за рубежа, на ее соответствие действующим государственным и отраслевым стандартам и показателям, применительно к зональным условиям области и Уральского региона.

Центр аккредитован в системе сертификации ГОСТ Р Госстандартом России на техническую компетентность и независимость, аттестат аккредитации № РОСС RU.0001.21MC35 и зарегистрирован в Государственном реестре 6 апреля 2010 года с утверждением области аккредитации.

Центр аккредитован Минсельхозом России в Системе добровольной сертификации сельскохозяйственной техники по показателям назначения, свидетельство № СДС СХТ ПН.RU.MCX.ИЦ15, зарегистрированного в реестре 20 июня 2005г. с утверждением области аккредитации.

Центр является членом некоммерческого объединения юридических лиц Ассоциации испытателей сельскохозяйственной техники и технологии (АИСТ), свидетельство № 0016 от 01 октября 2003г.

Центр входит в систему машиноиспытательных станций и испытательных центров сельскохозяйственной техники России.

Центр зарегистрирован в едином реестре органов по сертификации и испытательных лабораторий (центров) Таможенного союза под №778.



КОКОРИН А.Ф.
руководитель УИЦ СХТ, к.т.н., доцент



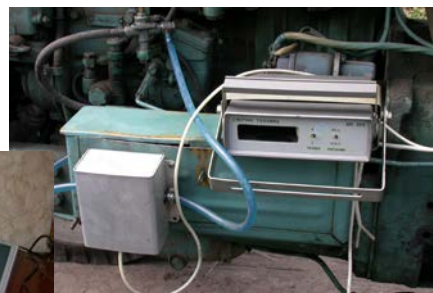
Коллектив УИЦ СХТ состоит из высококвалифицированных специалистов - преподавателей и сотрудников университета, которые могут проводить не только испытания, но и консультации по совершенствованию испытываемых машин и орудий.

Зоной деятельности УИЦ СХТ является Уральский регион, включая Челябинскую, Курганскую, Свердловскую и Тюменскую области.

Центр оснащен необходимым современным оборудованием, приборами, средствами измерения, нормативной документацией, кадрами для всесторонней оценки конструкции машины.

Виды проводимых испытаний:

- ✓ предварительные;
- ✓ приемочные;
- ✓ квалификационные;
- ✓ периодические;
- ✓ типовые;
- ✓ сертификационные



Номенклатура испытываемой техники:

- ✓ почвообрабатывающие машины для основной, дополнительной и междурядной обработок почвы;
- ✓ посевные и посадочные машины;
- ✓ машины для внесения удобрений, извести и ядохимикатов;
- ✓ машины прицепные для скашивания и уборки зерновых культур;
- ✓ машины и оборудование для послеуборочной обработки зерна;
- ✓ погрузчики и транспортеры сельскохозяйственные;
- ✓ прицепы и полуприцепы тракторные;
- ✓ машины для заготовки сена;
- ✓ комбайны кормоуборочные прицепные;
- ✓ погрузчики измельчители силоса и грубых кормов.



Определяемые показатели:

- ✓ технические: агрегируемость сельхозмашины с энергосредством, полнота и информативность руководства по эксплуатации;
- ✓ функциональные: обеспечение выполнения заданных условий технологического процесса, агротехнических показателей выполняемых работ;
- ✓ энергетические: энергозатраты на физическую единицу наработки, расход топлива;
- ✓ безопасности и эргономичности: проверка соответствия конструкции машины требованиям безопасности и эргономичности с целью исключения опасности для жизни и здоровья обслуживающего персонала, охраны окружающей среды;
- ✓ надежности: проверка надежности в условиях эксплуатации с учетом наработки согласно требованиям нормативной документации, приспособленности машины к техническому обслуживанию и ремонту;
- ✓ эксплуатационно-технологические: производительность машины за час основного времени, коэффициент использования сменного времени, удельный расход топлива, потери основной продукции, качество выполняемой работы;
- ✓ экономические: экономическая эффективность применения машин в сравнении с аналогами;
- ✓ вписываемость машины в существующие технологии, оценка передовых технологий.

Результаты испытаний позволяют:

Производителям сельскохозяйственной техники -

Пользователям сельскохозяйственной техники -

Министерству сельского хозяйства

достоверно определять ее недостатки и оперативно устранять их в ходе производства; выбрать наиболее совершенную с.х.технику, отвечающую зональным условиям, обеспечивающую определенные технические и экономические преимущества; рекомендовать сельским товаропроизводителям приобретение техники в соответствии с региональными почвенно-климатическими условиями.

Уральский испытательный центр сельскохозяйственной техники (УИЦ СХТ)
Россия 454080 Челябинск, пр-т Ленина, 75, кабинет 119 экономического корпуса
телефон: 8(351)266-65-74 факс 8(351)266-65-35 e-mail: uic@74.ru